

京都府
人権相談窓口

2018



京都人権啓発推進会議

CONTENTS 目次

人権全般

1～3

- ・日常生活の中で人権問題（差別、偏見、いじめ、虐待、ヘイトスピーチ、性的指向・性自認を理由とした嫌がらせなど）に関する相談
- ・こころの相談
- ・犯罪被害の未然防止、その他生活の安全及び平穩に関する相談

同和問題

4

- ・同和問題に関する研修・啓発
- ・日常生活の中で起こっている部落差別などに関する相談

女性

4～6

- ・女性が日常有する問題の解決のための相談
- ・配偶者等からの暴力に関する相談
- ・ストーカーに関する相談

子ども

7～10

- ・子どもの人権問題全般についての相談
- ・児童虐待に関する緊急の通報・相談
- ・不登校やいじめなどに関する相談
- ・子育て・しつけなど家庭教育に関する相談など
- ・乳幼児の子育てに関する相談

高齢者

11～15

- ・高齢者やその家族からの保健・医療・福祉、法律、財産管理などに関する相談
- ・介護サービスについての相談など
- ・高齢者の身体拘束に関する相談
- ・認知症・若年性認知症に関する相談

障害のある人

16～19

- ・障害者の権利侵害に関する相談など
- ・身体・知的障害の福祉に関する相談
- ・精神保健福祉に関する相談

外国人

20

- ・日本語を話せない方からの人権に関する相談
- ・外国籍府民の人権侵害を防止するための啓発や取組内容に関するお問い合わせ
- ・外国人住民のためのビザ相談

ハンセン病

21

- ・ハンセン病に関する相談

感染症・難病患者等

22～23

- ・難病患者の方の就労、各種公的制度に関する相談
- ・難病患者の方の治療や介護、生活などに関する相談

犯罪被害者等

24～25

- ・犯罪被害者及び家族の悩みの解決や心のケア・相談
- ・性暴力被害に関する相談
- ・性犯罪被害に関する相談

生活困窮者・ホームレス等

25～26

- ・生活困窮に関する相談

アイヌの人々

27

- ・アイヌの方々の日常生活に関する相談

北朝鮮当局による拉致問題等

27

- ・北朝鮮拉致問題に関するお問い合わせ

インターネット

28～30

- ・インターネット上の相談全般（中高生・保護者等）に関する相談
- ・サイバー犯罪等ネットトラブルに関する相談
- ・ネット上での違法・有害情報についての相談
- ・ネット上でのいじめ等に関する相談

職場環境

31～32

- ・労働問題に関するあらゆる分野の相談

自殺対策

33

- ・自殺に繋がる様々な背景を持った相談

府政相談

34

- ・府政に関する相談、お問い合わせ等

その他

35～36

- ・家庭内で起こる様々な相談
- ・病気や治療、介護、生活などに関する相談
- ・ひきこもりに関する相談
- ・消費生活に関する相談

京都府には、人権に関わる様々な場面と目的に応じた相談窓口があります。これらの相談機関が相互に連携を密にして、人権侵害の未然防止や被害の救済・回復を図っています。一人で悩まず、少しでも早く問題を解決し、被害を回復できるよう、ぜひ「京都府人権相談窓口」をご利用ください。



京都府人権啓発キャラクター「じんくん」

みんな大切な
オンリーワン

「みんなの人権 110 番」

（人権問題一般についての相談）

☎ 全国共通 0570-003-110
電話相談・面接（予約不要）

場 所 京都市上京区荒神口通河原町
東入上生洲町197番地

窓口
担当部署 電話番号 075-231-0131(代表)

【こんなとき、ご相談ください】

《相談例》

- 日常生活の中で人権侵害（差別、偏見、いじめ、虐待、ヘイトスピーチ、性的指向・性自認を理由とした嫌がらせなど）を受けた。一度誰かに相談したい。 など

開設時間 月曜～金曜（祝祭日・年末年始を除く）
8時30分～17時15分

京都府人権啓発推進室

「人権特設相談」（人権問題一般についての相談）

☎ 予約電話 075-414-4235 ※京都府庁での実施分のみ予約が必要です。
各振興局での実施分については予約は不要です。

相談窓口開設場所

府民総合案内・相談センター（府庁内：要予約） （予約電話：075-414-4235）	京都市上京区下立売通新町西入 敷ノ内町
山城広域振興局	田辺総合庁舎 0774-62-8202 京田辺市田辺明田 1 木津総合庁舎 0774-72-0051 木津川市木津上戸 18-1
南丹広域振興局	亀岡総合庁舎 0771-24-8430 亀岡市荒塚町 1-4-1 園部総合庁舎 0771-62-0360 南丹市園部町小山東町藤ノ木 21
中丹広域振興局	舞鶴総合庁舎 0773-62-2500 舞鶴市字浜 2020 番地 綾部総合庁舎 0773-42-0480 綾部市川糸町丁畠 10-2 福知山総合庁舎 0773-22-3901 福知山市篠尾新町一丁目 91
丹後広域振興局	峰山総合庁舎 0772-62-4340 京丹後市峰山町丹波 855 宮津総合庁舎 0772-22-2244 宮津市宇吉原 2586-2

【こんなとき、ご相談ください】

《相談例》

- 日常生活の中で人権侵害（差別、偏見、いじめ、虐待、ヘイトスピーチ、性的指向・性自認を理由とした嫌がらせなど）を受けた。一度誰かに相談したい。 など

※相談日については、HPや府民だよりでご確認ください。

京都府人権啓発推進室

人権問題法律相談～京都府人権リーガルレスキュー隊

御自身又は関係者に関わる差別的な取扱いや誹謗中傷、プライバシーの侵害などによる人権問題について、司法的救済を中心に、弁護士が、問題点の整理や解決の方策を助言します。

電話相談	075-741-6321	専用電話
相談日時	月2回 第1・第3火曜日	14:00～16:00 (お一人20～30分程度)

面接相談	※事前予約制（お一人40分まで）	
<昼 間>	13時30分～16時30分	
相談日時	月1回 第4火曜日 4月のみ第2火曜日	京都府庁
	月1回 第2火曜日 4月のみ第4火曜日(宇治)	各広域振興局総合庁舎巡回 (宇治、亀岡、舞鶴、峰山)
<夜 間>	18時～20時30分	
相談日時	月1回 第3水曜日	京都弁護士会 京都駅前法律相談センター

※1箇月前から1週間前までに面接相談の予約がなかった場合、面接相談は開催しません。

【こんなとき、ご相談ください】

《相談例》

- 同和地区の出身であることを理由に、結婚に反対されている・・・
- 外国籍であることを理由に賃貸借を断られた・・・
- 戸籍上の性別と外見の印象が異なることにより、就職や施設利用が断られた・・・
- インターネット上に自分の個人情報さらされ、誹謗中傷を受けている・・・など

	予約受付電話	FAX
京 都 府 庁	075-414-4271	075-414-4268
宇治総合庁舎	0774-21-2049	0774-21-2106
亀岡総合庁舎	0771-24-8430	0771-24-4683
舞鶴総合庁舎	0773-62-2500	0773-63-8495
峰山総合庁舎	0772-62-4301	0772-62-5894
京都弁護士会京都駅前法律相談センター	075-741-6322	—

※相談日については、HPや府民だよりでご確認ください。

京都府人権啓発推進室

人権研修・啓発に関する相談

☎ 075-414-4271

場 所 京都市上京区下立売通新町西入藪ノ内町

窓口
担当部署 電話番号 075-414-4271
FAX番号 075-414-4268
E-Mail jinken@pref.kyoto.lg.jp

開設時間 月曜～金曜（祝祭日・年末年始を除く）8時30分～17時15分

【こんなとき、ご相談ください】

《相談例》

- 地域の会合で人権問題について学習したいが、何か良い資料はないだろうか。入手先を教えてください。
- 日常生活の中で人権侵害（差別、偏見、いじめ、虐待、ヘイトスピーチ、性的指向・性自認を理由とした嫌がらせなど）を受けたので、相談先を教えてください。 など

お住まいの市町村の人権担当部署でも、ご相談に対応しています。

自治体名	人権部署名	所在地	電話番号
福知山市	人権推進室	福知山市字内記 100 番地 ハピネスふくちやま 3 階	0773-24-7021
舞鶴市	人権啓発推進室	舞鶴市字北吸 1044 番地	0773-66-1022
綾部市	人権推進課	綾部市若竹町 8 番地の 1	0773-42-4249
宇治市	人権啓発課	宇治市宇治琵琶 33 番地	0774-20-8725
宮津市	企画政策課人権啓発係	宮津市字柳縄手 345-1	0772-45-1615
亀岡市	人権啓発課	亀岡市安町野々神 8 番地	0771-25-5018
城陽市	市民活動支援課	城陽市寺田東ノ口 16 番地、17 番地	0774-56-4001
向日市	市民参画課	向日市寺戸町中野 20 番地	075-931-1111
長岡京市	人権推進課	長岡京市開田一丁目 1 番 1 号	075-955-3180
八幡市	人権啓発課	八幡市八幡軸 63	075-981-3127
京田辺市	人権啓発推進課	京田辺市田辺 80	0774-64-1336
京丹後市	市民課	京丹後市峰山町杉谷 889 番地	0772-69-0210
南丹市	人権政策課	南丹市園部町小桜町 47	0771-68-0015
木津川市	人権推進課	木津川市木津南垣外 110-9	0774-75-1217
大山崎町	政策総務課	乙訓郡大山崎町字円明寺小字夏目 3	075-956-2101
久御山町	総務課	久世郡久御山町島田ミスノ 38 番地	075-631-9991
井手町	いづみ人権交流センター	綴喜郡井手町井手段ノ下 37-1	0774-82-3380
宇治田原町	総務課	綴喜郡宇治田原町大字荒木小字西出 10	0774-88-6631
笠置町	人権啓発課	相楽郡笠置町大字有市小字羽田 42	0743-95-2140
和束町	人権啓発課	相楽郡和束町 大字釜塚小字前田 44	0774-78-3488
精華町	人権啓発課	相楽郡精華町大字南稲八妻小字北尻 70 番地	0774-95-1919
南山城村	総務課	相楽郡南山城村北大河原久保 14-1	0743-93-0102
京丹波町	住民課	船井郡京丹波町蒲生ハツ谷 62 番地 6	0771-82-3803
伊根町	住民生活課	与謝郡伊根町字日出 651	0772-32-0503
与謝野町	住民環境課	与謝郡与謝野町字四辻 65 番地	0772-43-9030

精神保健福祉総合センター（こころの相談・ケア）

【こんなとき、ご相談ください】

○精神保健福祉に関する相談（面接相談、電話相談）を実施しています。

●こころの相談電話

こころの健康に関する相談を専門の相談員がお聞きします。相談電話では、必要に応じて関係機関の紹介や、来所相談の予約をしています。

●来所相談

こころの健康に関するさまざまな相談を専門の相談員や精神科医がお受けします。

すべて予約制ですので、まず「相談電話」で予約してください。精神科医、精神保健福祉相談員、臨床心理技術者などによる相談（無料、精神科医による診療は保険診療）を行っています。

《相談事例》

■災害や犯罪、事故等の強烈なショック体験、強い精神的ストレスを受ける出来事があった。

■暴行虐待、差別的待遇、ヘイトスピーチなどの差別的言動、プライバシーの侵害、セクハラ等の人権侵害により心理的被害を受けたことでイライラする、眠れない、気分が落ち込む、心身の変調がひどい等の症状がある。

■お子さんが事故や災害に巻き込まれたり目撃された。 など

※お近くの保健所でも「こころの相談窓口」を開設し、精神保健福祉相談員などが応じます。

（詳細は「障害のある人」の「京都府保健所」をご覧ください。）

場 所 京都市伏見区竹田流池町120番地

窓口 電話番号 075-645-5155（こころの相談電話 専用番号）
担当部署 FAX番号 075-641-1819

開設時間 月曜～金曜 9時～12時、13時～16時（こころの相談電話 開設時間）

京都府警察本部 警察総合相談室

【こんなとき、ご相談ください】

《相談事例》

■犯罪等による被害の未然防止に関する相談、その他府民の生活の安全及び平穩に係る相談を受けています。

※最寄りの警察署でも受け付けています。

場 所 京都市上京区下立売通釜座東入藪ノ内町85-3・85-4合地

窓口 電話番号 短縮ダイヤル #9110 又は 075-414-0110
担当部署 FAX番号 075-414-2882

開設時間 月曜～金曜（祝日・年末年始を除く） 9時～17時45分

京都府人権啓発推進室

【こんなとき、ご相談ください】

《相談事例》

- 同和問題について研修・啓発を行いたいが、何か良い資料はないだろうか。
- 日常生活の中で起こっている部落差別などについて悩んでいる。一度誰かに相談したい。

場 所 京都市上京区下立売通新町西入藪ノ内町

窓口
担当部署 電話番号 075-414-4271
FAX番号 075-414-4268
E-Mail jinken@pref.kyoto.lg.jp

開設時間 月曜～金曜（祝祭日・年末年始を除く） 8時30分～17時15分

女性

国（法務局）

京都地方法務局・京都府人権擁護委員連合会

「女性の人権ホットライン」

(女性の人権問題全般についての相談)

 **全国共通 0570-070-810**

電話相談・面接（予約不要）

【こんなとき、ご相談ください】

《相談例》

- 夫・パートナーからの暴力、職場での差別やセクシュアル・ハラスメント、マタニティー・ハラスメント、ストーカー など

場 所 京都市上京区荒神口通河原町東入上生洲町197番地

窓口
担当部署 電話番号 075-231-0131（代表）

開設時間 月曜～金曜（祝祭日・年末年始を除く） 8時30分～17時15分

京都府男女共同参画センター・らら京都

○女性が生活する上で直面するあらゆる悩みについて相談を受けています。

相談内容（電話番号）		相談時間	対応	曜日	備考
女性・労働相談	女性相談 夫婦、親子、その他の人間関係、子育てや生き方、こころやからだについての相談を受けています。	火、木、金 10時～12時, 13時～18時 月 11時～12時, 13時～19時	電話	月、金	
	労働相談 家庭との両立、労働条件、人間関係、セクハラ、マタハラなどの相談を受けるとともに労働関係、法律等の情報提供をします。	月、木、土 10時～12時, 13時～18時 火 11時～12時, 13時～19時	面接	火、木	予約制
専門相談	女性のためのカウンセリング 女性であるが故の不安や悩みに寄り添い、こころの整理のお手伝いをします。	18時～20時50分	面接	木	予約制
	女性のための法律相談 女性弁護士が担当、男性に話しづらい悩みも相談できます。	13時30分～16時30分	面接	第2・第4木	予約制

場 所 京都市南区東九条下殿田町70 京都テルサ東館 2F

**窓口
担当部署** 電話番号 075-692-3437
FAX番号 075-692-3436
E-Mail info@kyoto-womensc.jp

開設時間 上記表をご参照ください。
※祝日・年末年始を除く

京都府配偶者暴力相談支援センター

○配偶者（事実上婚姻関係と同様の事情にある者や元配偶者を含む。）や恋人など親密なパートナーからの暴力に関する悩みについて相談を受けています。

また、京都府配偶者暴力相談支援センターではDV相談専用電話を設置するとともに、被害者に対してカウンセリングや法律相談を行ったり、安全を確保するために一時保護し、生活に必要な様々な情報や保護命令に関する情報を提供しています。

- 家庭支援総合センター（京都市東山区清水4丁目185番地の1）
DV相談専用電話：075-531-9910
電話相談：毎日 9時～20時
面接相談：月曜～金曜 9時～16時（祝日、年末年始を除く ※要予約）
- 南部家庭支援センター（宇治市大久保町井ノ尻13-1）
DV相談専用電話：0774-43-9911
電話相談：月曜～金曜 9時～17時（※面接相談は要予約）
- 北部家庭支援センター（福知山市字堀小字内田1939-1）
DV相談専用電話：0773-22-9911
電話相談：月曜～金曜 9時～17時（※面接相談は要予約）

※DV緊急保護については、24時間対応

【こんなとき、ご相談ください】

《相談例》

■配偶者や恋人からの暴力に悩んでいる。 など

レディース相談

京都府（警察）

○駅や電車内の痴漢・盗撮等の犯罪に関する相談を受け付けています。

女性警察官をはじめ、鉄道警察隊員が親身にお話をうかがい、一緒に対処法を考えていきます。勇気を持って相談しましょう！

場所 ・京都市下京区東塩小路高倉町3番地11 京都府警察鉄道警察隊
・京都駅八条口京都駅南警備詰所

**窓口
担当部署** 電話番号 075-682-0913

開設時間 毎日24時間

【こんなとき、ご相談ください】

《相談例》

- 被害に遭ったとき
- 被害を目撃したとき

京都ストーカー相談支援センター

京都府（警察）

○ストーカーに関することでお悩みの方は、気軽にご相談ください。

**窓口
担当部署** 電話番号 075-415-1124

開設時間 毎日24時間

【こんなとき、ご相談ください】

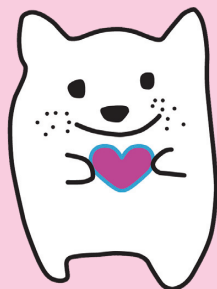
《相談例》

- 誰かにつきまとわれたり、待ち伏せされたりしているようだ。
- 元カノ・元カレが断っても交際をしつこく迫ってくる。

【相談フォーム】

<http://www.pref.kyoto.jp/fukei/sodan/sutouka/sentar.html>

※緊急の場合は110番通報してください。



みんな大切な
オンリーワン

京都府人権啓発キャラクター
「じんくん」

「子どもの人権 110 番」
 （子どもの人権問題全般についての相談）

 **全国共通 0120-007-110**
 電話相談・面接（予約不要）

【こんなとき、ご相談ください】

《相談例》

- 子どもがインターネット上で悪口を書き込まれおり、削除の方法を知りたい。 など

場 所 京都市上京区荒神口通河原町東入上生洲町197番地

**窓口
担当部署** 電話番号 075-231-0131(代表)

開設時間 月曜～金曜（祝祭日・年末年始を除く）8時30分～17時15分

京都府警察本部少年課少年サポートセンター

【こんなとき、ご相談ください】

《相談内容》

- 非行問題や少年の犯罪被害等に関すること

【相談フォーム】

<http://www.kyotofukei-syonen.jp/>

場 所 京都市東山区清水四丁目185番地1

**窓口
担当部署** ヤングテレホン 075-551-7500

開設時間 24時間受付（年中無休）

○家庭支援総合センターや児童相談所では子どものことで次のような相談を受けており、専門の職員が指導や助言を行います。

●京都府家庭支援総合センター

児童の健やかな育成のための相談を電話又は面接により実施しています。

[電話] 一般 (075-531-9600) 月曜～金曜 (祝日・年末年始を除く) 8時30分～17時15分
虐待専用 (075-531-9900) 毎日 (祝日含む) 24時間受付
※面接は予約制です

●宇治児童相談所

18歳未満の児童に関する養護 (児童虐待含む)、性格行動、しつけ、不登校、非行、心身障害その他各般の問題に関する相談に対応しています。

[電話] 0774-44-3340 月曜～金曜 (祝日・年末年始を除く) 8時30分～17時15分
※面接は予約制です。

●宇治児童相談所京田辺支所

18歳未満の児童に関する養護 (児童虐待含む)、性格行動、しつけ、不登校、非行、心身障害その他各般の問題に関する相談に対応しています。

[電話] 0774-68-5520 月曜～金曜 (祝日・年末年始を除く) 8時30分～17時15分
※面接は予約制です。

●福知山児童相談所

18歳未満の児童に関する養護 (児童虐待含む)、性格行動、しつけ、不登校、非行、心身障害その他各般の問題に関する相談に対応しています。

[電話] 0773-22-3623 月曜～金曜 (祝日・年末年始を除く) 8時30分～17時15分
※面接は予約制です。

●児童相談所全国共通ダイヤル：189 (国)

[虐待関連ホームページ]

ストップ児童虐待！！ <http://www.pref.kyoto.jp/kateishien/gyakutai.html>

【こんなとき、ご相談ください】

《各相談先への相談例》

- 父母の病気・死亡・離婚などにより養育が困難になっている子どもについて
- 発達の遅れ、言葉や聞こえの問題、視覚障害や身体が不自由な子どもについて
- 落ち着きがない・友達と遊べないなど性格上心配のある子どもについて
- 登校を嫌がる・学校を休みがちなど子どもについて
- 家出・乱暴・触法行為 (窃盗・万引きなど) のある子どもについて
- 育児や子どもの虐待に関すること
- その他、療育手帳判定、里親に関すること

- 性格や行動、友人関係、心身の発達、学習や学校生活のこと、不登校、いじめ、家庭でのしつけなどの教育相談について対応しています。

【相談方法】

- 24 時間電話教育相談 ふれあい・すこやかテレフォン

075-612-3268 または 3301
0773-43-0390

- メール教育相談（※携帯電話の場合、受信拒否設定を解除してください。）

<http://www.kyoto-be.ne.jp/ed-center/m/soudan.htm>

あるいは、 で検索してください。

- 来所教育相談

京都府総合教育センターまたは京都府総合教育センター北部研修所まで直接来所いただいて、相談できます。詳しいことは電話（ふれあい・すこやかテレフォン）でお問い合わせください。

- 巡回教育相談

お住まいの近くの教育局など（※）にカウンセラーが出向きます。月に1～2回、決まった曜日・時間の相談となります。詳しいことは電話（ふれあい・すこやかテレフォン）でお問い合わせください。

〈※相談場所〉

乙訓教育局（向日市）
山城教育局（京田辺市）
南丹教育局（南丹市）
丹後教育局（宮津市）
アグリセンター大宮（京丹後市）

所在地

京都府総合教育センター

京都市伏見区桃山毛利長門西町（近鉄・京阪丹波橋駅から徒歩6分・JR桃山駅から徒歩10分）

京都府総合教育センター北部研修所

綾部市川糸町堀ノ内（JR綾部駅から 徒歩15分）

【その他の相談窓口】

- 京都いのちの電話（24 時間）（京都府）

075-864-4343

- 24 時間子供SOSダイヤル（24 時間）（国）

0120-0-78310

- 体罰専用相談電話（毎週水曜日 11時30分～18時30分）（京都府）

075-612-5013

- ネットいじめ通報サイト（京都府）

携帯電話やパソコンのネット上で、「この書き込みは、いじめだ。」と気づいたら、通報してください。（ひみつはかならず守ります。）

（http://www.kyoto-be.ne.jp/gakkyou/cms/?page_id=118）

京都府保健所（乙訓・山城北・山城南・南丹・中丹西・中丹東・丹後）

○保健所では、保健師などが乳幼児の発達や健康面を中心に子育てに関する相談に応じています。京都市内にお住まいの方は京都市の保健所、京都市内を除く京都府内にお住まいの方は京都府の保健所に気軽にご相談ください。

場 所 各保健所にお問い合わせください。（下記参照）

**窓口
担当部署** 各保健所にお問い合わせください。（下記参照）

開設時間 各保健所にお問い合わせください。（下記参照）

【こんなとき、ご相談ください】

《相談例》

- 乳幼児の発達に関すること
- 子育てに関すること

京都府保健所一覧

保健所名	所在地	連絡先	管轄地域
乙訓保健所	〒617-0006 向日市上植野町馬立8	電話 075-933-1151(代表) FAX 075-932-6910	向日市、長岡京市、大山崎町
山城北保健所	〒611-0021 宇治市宇治若森7-6	電話 0774-21-2191(代表) FAX 0774-24-6215	宇治市、城陽市、八幡市、 京田辺市、久御山町、 井手町、宇治田原町
山城北保健所綴喜分室	〒610-0331 京田辺市田辺明田1	電話 0774-63-5745(代表) FAX 0774-62-6416	
山城南保健所	〒619-0214 木津川市木津上戸18-1	電話 0774-72-4300(代表) FAX 0774-72-8412	木津川市、笠置町、和束町、 精華町、南山城村
南丹保健所	〒622-0041 南丹市園部町小山東町 藤ノ木21	電話 0771-62-4751(代表) FAX 0771-63-0609	亀岡市、南丹市、京丹波町
中丹西保健所	〒620-0055 福知山市篠尾新町 一丁目91番地	電話 0773-22-5744(代表) FAX 0773-22-4350	福知山市
中丹東保健所	〒624-0906 舞鶴市字倉谷1350-23	電話 0773-75-0805(代表) FAX 0773-76-7746	舞鶴市、綾部市
丹後保健所	〒627-8570 京丹後市峰山町丹波 855	電話 0772-62-0361(代表) FAX 0772-62-4368	宮津市、京丹後市、伊根町、 与謝野町

一般相談

高齢者にかかわる相談全般、家族のことや悩みごと、在宅福祉サービス・施設福祉サービスの利用に関する相談など、高齢者ご自身または高齢者をかかえておられる家族の方からの相談をお受けしています。

相談日

月曜から金曜までの9時～16時30分（祝日・年末年始は除く）
※電話又はメールで相談をお寄せください。

専門相談

次のような専門家による、専門相談も行っております。（相談は無料です）

法律相談（弁護士）

一般法律相談 または 財産管理等の相談
毎月第1・第2・第3木曜日 13時～16時（予約制）

場 所

京都市中京区竹屋町通烏丸東入清水町375
京都府立総合社会福祉会館2階

窓口 担当部署

電話番号 075-221-1165
FAX番号 075-221-1214
E-Mail info@skysodan.com

開設時間

月曜～金曜（祝日、年末年始は除く）9時～16時30分

【こんなとき、ご相談ください】

《相談例》

- 老後の財産管理について相談したい。
- 保健・福祉の制度について相談したい。

地域包括支援センター

○地域包括支援センターは高齢者が住み慣れた地域で安心して暮らせるよう、介護・福祉・健康・医療などの様々な面から、高齢者の生活をサポートする拠点です。いろいろな介護サービスの中から、介護が必要な高齢者の方と、自宅でお世話されている家族に最も適したサービスを提供するお手伝いをいたします。

来所が難しいときは、電話や訪問による相談にも応じています。

※地域包括支援センターは、市（区）町村が直接あるいは委託して運営している公的な相談窓口です。

【こんなとき、ご相談ください】

《相談例》

- 寝たきりや、認知症の高齢者の介護のことでお悩みのとき。
- 各種の介護サービスを利用したいが、どうしていいかわからないとき。
- 寝たきりや認知症の高齢者のお世話のために、行政サービスの窓口に行けないとき。
- 高齢者の介護が負担になり、限界を感じたとき。
- 高齢者自身で物事の判断や金銭の管理ができなくなったとき。
- その他、高齢者の身体や生活、介護のことでお困りのとき。

場 所

各地域包括支援センターにお問い合わせください。（次項参照）

窓口 担当部署

電話番号 075-414-4674
FAX番号 075-414-4615
E-Mail koreishien@pref.kyoto.lg.jp

開設時間

各地域包括支援センターにお問い合わせください。（次項参照）

京都府内の地域包括支援センター

名 称	所 在 地	電話番号
向日市中部地域包括支援センター	〒617-0002 向日市寺戸町西野辺 1-7 向日市福祉会館内	075-921-1550
向日市南地域包括支援センター	〒617-0006 向日市上植野五ノ坪 1-2	075-921-0061
向日市北地域包括支援センター	〒617-0001 向日市物集女町中海道 19-5	075-934-6887
長岡京市東地域包括支援センター	〒617-0833 長岡京市神足 2 丁目 3-1 パンピオ 1 番館 2 階 総合生活支援センター内	075-963-5508
長岡京市南地域包括支援センター	〒617-0843 長岡京市友岡 4 丁目 114	075-957-1119
長岡京市北地域包括支援センター	〒617-0813 長岡京市井ノ内朝日 23	075-955-9007
長岡京市西地域包括支援センター	〒617-0853 長岡京市奥海印寺走田 1-1	075-323-7889
大山崎町地域包括支援センター	〒618-0091 乙訓郡大山崎町字大明寺小字百々 10-2	075-952-6533
東宇治北地域包括支援センター	〒611-0002 宇治市木幡金草原 43	0774-33-8270
東宇治南地域包括支援センター	〒611-0011 宇治市五ヶ庄折坂 5-149	0774-38-1250
中宇治地域包括支援センター	〒611-0021 宇治市宇治琵琶 1-3	0774-28-3180
北宇治地域包括支援センター	〒611-0042 宇治市小倉町西畑 1-4	0774-21-8123
西宇治地域包括支援センター	〒611-0042 宇治市小倉町山際 63-1	0774-28-6180
南宇治地域包括支援センター	〒611-0033 宇治市大久保町平盛 91-3	0774-45-1544
城陽市地域包括支援センター	〒610-0121 城陽市寺田水度坂 130 鴻の集会館内	0774-54-7330
城陽市地域包括支援センター支所	〒610-0121 城陽市寺田乾出北 55	0774-53-9500
久御山町地域包括支援センター	〒613-0043 久世郡久御山町島田ミヌノ 11	075-631-0033
八幡市地域包括支援センター やまばと	〒614-8365 八幡市男山金振 24-1	075-982-8000
八幡市地域包括支援センター 梨の里	〒614-8036 八幡市八幡柿木垣内 25-1	075-982-0125
八幡市地域包括支援センター 美杉会	〒614-8366 八幡市男山泉 19	075-971-3576
八幡市地域包括支援センター 有智の郷	〒614-8229 八幡市内里北ノ口 5 番地 1	075-972-1000
京田辺市地域包括支援センター (老人福祉センター常磐苑内)	〒610-0311 京田辺市草内五ノ坪 6	0774-68-1310
京田辺市地域包括支援センター (京田辺市役所高齢介護課内)	〒610-0331 京田辺市田辺 80	0774-63-1268
京田辺市地域包括支援センター (老人福祉センター宝生苑内)	〒610-0343 京田辺市大住内山 7	0774-68-0705
井手町地域包括支援センター	〒610-0302 綴喜郡井手町大字井手小字橋ノ本 13	0774-82-3690
宇治田原町地域包括支援センター	〒610-0289 綴喜郡宇治田原町大字荒木小字西出 10	0774-88-3719
木津川市地域包括支援センター 木津東	〒619-0214 木津川市木津南垣外 40-8	0774-75-2003
木津川市地域包括支援センター 木津西	〒619-0222 木津川市相楽山松川 42-2	0774-75-1294
木津川市地域包括支援センター 加茂	〒619-1154 木津川市加茂町駅東 2 丁目 2-1	0774-76-8294
木津川市地域包括支援センター 山城	〒619-0204 木津川市山城町上柏天堂堂 1-1	0774-86-3500
笠置町地域包括支援センター	〒619-1303 相楽郡笠置町大字笠置小字佃 46	0743-95-2890
和束町地域包括支援センター	〒619-1295 相楽郡和束町大字釜塚小字生水 14-2	0774-78-3001
精華町北部地域包括支援センター	〒619-0243 相楽郡精華町大字南福八妻小字笛竹 41	0774-94-5677
精華町南部地域包括支援センター	〒619-0243 相楽郡精華町大字南福八妻小字砂留 22-1	0774-94-4573
南山城村地域包括支援センター	〒619-1411 相楽郡南山城村大字北大河原小字大稲葉 4-10	0743-93-0294
亀岡市地域包括支援センター シミズ	〒621-0834 亀岡市篠町広田 2-9-13	0771-22-9336
亀岡市地域包括支援センター かめおか	〒621-0866 亀岡市旅籠町 29	0771-29-5155
亀岡市地域包括支援センター あゆみ	〒621-0826 亀岡市篠町篠下中筋 45-3	0771-25-3841
亀岡市地域包括支援センター 亀岡園	〒621-0007 亀岡市河原林町河原尻上砂股 100	0771-25-0863
亀岡市地域包括支援センター 友愛園	〒621-0251 亀岡市本梅町平松ナベ倉 12	0771-26-0056
南丹地域包括支援センター	〒629-0301 南丹市日吉町保野田垣ノ内 11	0771-72-0214
南丹地域包括支援センター 園部サブセンター	〒622-0014 南丹市園部町上本町南 2-22	0771-62-4125
南丹地域包括支援センター 八木サブセンター	〒629-0134 南丹市八木町西田山崎 17	0771-42-5480
南丹地域包括支援センター 日吉サブセンター	〒629-0301 南丹市日吉町保野田垣ノ内 11	0771-72-3220
南丹地域包括支援センター 美山サブセンター	〒601-0751 南丹市美山町安掛下 8	0771-75-0020
京丹波町地域包括支援センター	〒622-0311 船井郡京丹波町和田田中 6-1	0771-86-1370
桃映・南陵地域包括支援センター	〒620-8501 福知山市字内記 13-1	0773-24-7073
川口・夜久野地域包括支援センター	〒629-1304 福知山市夜久野町額田 19-2	0773-37-1108
北陵・大江地域包括支援センター	〒620-0398 福知山市大江町河守 285	0773-56-1106
六人部・三和地域包括支援センター	〒620-1442 福知山市三和町千束 530	0773-58-2120
成和地域包括支援センター	〒620-0962 福知山市字榎原小字平 180-2	0773-34-0559
日新地域包括支援センター	〒620-0867 福知山市前田 1661-11	0773-45-3227
綾部市地域包括支援センター	〒623-8501 綾部市若竹町 8-1	0773-42-4262
綾部市東部地域包括支援センター	〒629-1242 綾部市十倉名畑戸欠 29-1	0773-21-5295
綾部市中部地域包括支援センター	〒623-0012 綾部市川糸町南古屋敷 5-1	0773-43-2888
綾部市西部地域包括支援センター	〒623-0222 綾部市栗町土居ノ内 31	0773-21-5011
大浦・朝来・志楽地域包括支援センター	〒625-0021 舞鶴市字安岡小字中山 1076	0773-64-0086
倉梯・倉二・与保呂地域包括支援センター	〒625-0052 舞鶴市字行永小字青山 1090-30	0773-77-5002
新舞鶴・三笠地域包括支援センター	〒625-0036 舞鶴市字浜 606	0773-77-5001
中舞鶴地域包括支援センター	〒625-0087 舞鶴市字余部下 1167 舞鶴市中総合会館 3 階	0773-77-5003
城北地域包括支援センター	〒624-0853 舞鶴市字南田辺 1	0773-77-5004
城南地域包括支援センター	〒624-0831 舞鶴市女布 406-3	0773-77-5005
加佐地域包括支援センター	〒624-0954 舞鶴市字八田 962	0773-82-9303
宮津市地域包括支援センター	〒626-8501 宮津市字柳縄手 345-1	0772-45-1620
宮津市北部地域包括支援センター	〒629-2244 宮津市字江尻 267-3	0772-27-0233
伊根町地域包括支援センター	〒626-0425 与謝郡伊根町字日出 646	0772-32-3041
与謝野町地域包括支援センター	〒629-2403 与謝郡与謝野町字加悦 433	0772-43-9021
京丹後市地域包括支援センター	〒627-0012 京丹後市峰山町杉谷 691	0772-69-0330
京丹後市地域包括支援センター 大宮分室	〒629-2501 京丹後市大宮町口大野 226	0772-69-0712
京丹後市地域包括支援センター 網野分室	〒629-3101 京丹後市網野町網野 385-1	0772-69-0713
京丹後市地域包括支援センター 丹後分室	〒627-0201 京丹後市丹後町間人 1780	0772-69-0714
京丹後市地域包括支援センター 弥栄分室	〒627-1111 京丹後市弥栄町溝谷 3464	0772-69-0715
京丹後市地域包括支援センター 久美浜分室	〒629-3405 京丹後市久美浜町 814	0772-69-0716

京都市内の高齢者サポート（地域包括支援センター）

名 称	所 在 地	電話番号
高齢サポート・原谷	〒603-8345 京都市北区平野八丁柳町 66-3	075-463-1686
高齢サポート・紫竹	〒603-8473 京都市北区大宮南山ノ前町 36-1	075-495-6638
高齢サポート・鳳徳	〒603-8145 京都市北区小山堀池町 10 レスパール紫明 102	075-223-3511
高齢サポート・柊野	〒603-8033 京都市北区上賀茂馬ノ目町 10-1	075-712-8621
高齢サポート・紫野	〒603-8233 京都市北区紫野西野町 15	075-494-3346
高齢サポート・乾隆	〒602-8304 京都市上京区千本通上立売上る作庵町 506	075-432-8677
高齢サポート・小川	〒602-0951 京都市上京区小川通今出川下る西入東今町 375	075-415-8866
高齢サポート・仁和	〒602-8377 京都市上京区御前通一条下る東堅町 132-1	075-465-7500
高齢サポート・成逸	〒602-0074 京都市上京区堀川通寺之内上る 2 丁目下天神町 650-1	075-415-8770
高齢サポート・大原	〒601-1245 京都市左京区大原戸寺町 380	075-744-4055
高齢サポート・左京南	〒606-8384 京都市左京区川端通夷川上る新生洲町 97	075-771-6300
高齢サポート・左京北	〒606-0812 京都市左京区下鴨上川原町 62	075-706-7280
高齢サポート・岩倉	〒606-0001 京都市左京区岩倉大鷲町 801	075-723-0800
高齢サポート・修学院	〒606-8001 京都市左京区山端柳ヶ坪町 18	075-723-8077
高齢サポート・白川	〒606-8414 京都市左京区浄土寺真如町 155-3	075-762-5510
高齢サポート・高野	〒606-8101 京都市左京区高野蓼原町 47-5	075-724-0397
高齢サポート・朱雀	〒604-8805 京都市中京区壬生馬場町 14-11	075-801-1384
高齢サポート・西ノ京	〒604-8437 京都市中京区西ノ京東中合町 2	075-841-0883
高齢サポート・本能	〒604-8231 京都市中京区蛸薬師通油小路東入元本能寺南町 346	075-254-0021
高齢サポート・御池	〒604-0954 京都市中京区御池通柳馬場東入東八幡町 579	075-257-5810
高齢サポート・洛東	〒605-0981 京都市東山区本町 15 丁目 794	075-561-1356
高齢サポート・東山	〒605-0875 京都市東山区渋谷通本町東入 4 丁目鐘鋳町 415-4	075-541-6171
高齢サポート・粟田	〒605-0028 京都市東山区三条通古川町東入分木町 80-2	075-761-8010
高齢サポート・音羽	〒607-8062 京都市山科区音羽珍事町 2	075-595-8139
高齢サポート・山階	〒607-8086 京都市山科区竹鼻四丁野町 23-18	075-583-5833
高齢サポート・勸修	〒607-8203 京都市山科区栗栖野打越町 17	075-595-7736
高齢サポート・大宅	〒607-8179 京都市山科区大宅御所田町 115-1	075-572-6660
高齢サポート・日ノ岡	〒607-8493 京都市山科区日ノ岡朝田町 50-7	075-595-5575
高齢サポート・下京西部	〒600-8876 京都市下京区西七条南中野町 41-1	075-326-3639
高齢サポート・下京中部	〒600-8231 京都市下京区油小路通下魚棚下る油小路町 288 井筒堀川ビル 1 階	075-361-2141
高齢サポート・修徳	〒600-8449 京都市下京区新町通松原下る富永町 110-1	075-351-2153
高齢サポート・島原	〒600-8825 京都市下京区西新屋敷中之町 103-2	075-351-4850
高齢サポート・下京東部	〒600-8207 京都市下京区上之町 9-3 うるおい館 2 階	075-342-2698
高齢サポート・東九条	〒601-8005 京都市南区東九条西岩本町 1-1	075-662-3009
高齢サポート・久世	〒601-8203 京都市南区久世築山町 328	075-933-5787
高齢サポート・陶化	〒601-8024 京都市南区東九条東札辻町 6-1	075-671-2343
高齢サポート・唐橋	〒601-8453 京都市南区唐橋羅城門町 38 マム・スクエア内 1 階	075-694-6222
高齢サポート・嵯峨	〒616-8417 京都市右京区嵯峨大覚寺門前六道町 12	075-873-3085
高齢サポート・嵐山	〒616-8312 京都市右京区嵯峨野清水町 20 中川マンション 103	075-871-0200
高齢サポート・梅津	〒615-0924 京都市右京区梅津尻溝町 28	075-862-5171
高齢サポート・常磐野	〒616-8218 京都市右京区常盤出口町 5	075-873-3156
高齢サポート・西院	〒615-0001 京都市右京区西院上今田町 18-3	075-812-6712
高齢サポート・京北	〒601-0532 京都市右京区京北上中町宮ノ下 22	075-854-1111
高齢サポート・葛野	〒615-0882 京都市右京区西京極葛野町 3	075-322-2236
高齢サポート・花園	〒616-8031 京都市右京区花園鷹司町 1-1	075-466-2711
高齢サポート・西京北部	〒615-8283 京都市西京区松尾井戸町 36	075-392-7817
高齢サポート・桂川	〒615-8033 京都市西京区下津林東大般若町 32	075-391-1772
高齢サポート・西京南部	〒615-8158 京都市西京区櫻原秤谷町 21-2	075-382-1127
高齢サポート・沓掛	〒610-1106 京都市西京区大枝沓掛町 25-22	075-335-2201
高齢サポート・境谷	〒610-1106 京都市西京区大枝沓掛町 13-222	075-331-8781
高齢サポート・下鳥羽	〒612-8208 京都市伏見区下鳥羽但馬町 150	075-604-5011
高齢サポート・久我の杜	〒612-8494 京都市伏見区久我東町 202-6	075-931-8024
高齢サポート・向島	〒612-8154 京都市伏見区向島津田町 17-1	075-622-8845
高齢サポート・東高瀬川	〒612-8372 京都市伏見区北端町 44-7	075-622-7745
高齢サポート・淀	〒613-0916 京都市伏見区淀美豆町 1055	075-633-6557
高齢サポート・桃山	〒612-8036 京都市伏見区桃山町立売 1-6	075-605-4707
高齢サポート・深草北部	〒612-0012 京都市伏見区深草一ノ坪町 40-6	075-641-2544
高齢サポート・深草南部	〒612-0844 京都市伏見区深草大亀谷東古御香町 59・60	075-641-9301
高齢サポート・深草中部	〒612-0029 京都市伏見区深草西浦町 5 丁目 15	075-642-5155
高齢サポート・醍醐南部	〒601-1434 京都市伏見区石田森南町 9	075-572-6572
高齢サポート・醍醐北部	〒601-1317 京都市伏見区醍醐京道町 13-17	075-571-3560

身体拘束に関する相談窓口（京都府高齢者支援課内）

- 介護保険施設等における身体拘束は、平成12年の介護保険制度の施行とともに、原則禁止とされ、また、平成18年4月には介護保険法が改正され、高齢者の「尊厳の保持」が明確に規定されるとともに、「高齢者虐待の防止、高齢者の養護者に対する支援等に関する法律」が制定されました。

これにより、介護保険施設等の運営基準により禁止される身体拘束は、高齢者虐待に該当すると考えられるようになったところです。

このような状況を踏まえ、京都府では、身体拘束の窓口を設置し、介護施設等での高齢者に対する身体拘束について電話相談に応じます。どなたでもお気軽にご相談ください。一人で悩みを抱えこんでいませんか？

場 所 京都市上京区下立売通新町西入藪ノ内町

**窓口
担当部署** 電話番号 075-414-4590
FAX番号 075-414-4572
E-Mail koreishien@pref.kyoto.lg.jp

開設時間 月曜～金曜（祝日を除く）9時～17時

【こんなとき、ご相談ください】

《相談例》

- 「仕方がないんだ…」
- 「もうどうにもならないから…」
- 一人で悩んでいるよりも、電話をつないでみませんか？

京都府認知症コールセンター

- 認知症の人や家族等が、認知症に関する悩みや疑問を気軽に相談できる環境を整備するため、京都府認知症コールセンター（認知症相談専用電話）を設置しています。相談には認知症の介護経験者等が対応しており、必要な場合は、認知症疾患医療センター等の関係機関の案内を行っています。

認知症コールセンター

 **0120-294-677**

【こんなとき、ご相談ください】

《相談例》

- 最近ちょっとしたもの忘れがあり認知症ではないか…
- 認知症の人の介護について誰かに相談したい
- 利用できるサービスはなにがあるか知りたい

- 認知症で困った時に役立つ情報が満載！「きょうと認知症あんしんナビ」
<http://www.kyoto-ninchisho.org/>

**窓口
担当部署** 電話番号 075-414-4573
FAX番号 075-414-4572
E-Mail koreishien@pref.kyoto.lg.jp

開設時間 月曜～金曜10時～15時
*土日祝、お盆（8/13～8/16）、年末年始（12/27～1/5）は除く

京都府若年性認知症コールセンター

- 65歳未満で発症する若年性認知症の特有の課題に対応するため、「京都府若年性認知症コールセンター」を開設しています。若年性認知症の方やご家族、支援者など、お気軽にお問合せください。

若年性認知症コールセンター

(65歳未満の方の認知症)

☎ 0120-134-807

【こんなとき、ご相談ください】

《相談例》

- 物忘れや文字を思い出せなくなった
- 普段できていた仕事や家事ができなくなった
- 利用できるサービスはなにがあるか知りたい

- 認知症で困った時に役立つ情報が満載！「きょうと認知症あんしんナビ」

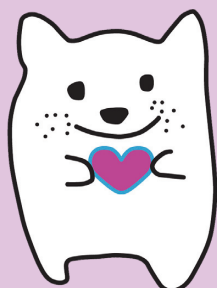
<http://www.kyoto-ninchisho.org/>

窓口
担当部署

電話番号 075-414-4573
FAX番号 075-414-4572
E-Mail koreishien@pref.kyoto.lg.jp

開設時間

月曜～金曜（土日祝、年末年始を除く）10時～15時



みんな大切な
オンリーワン

京都府人権啓発キャラクター
「じんくん」

京都府障害のある人もない人も共に安心していきいきと暮らしやすい社会づくり条例に関する相談窓口

障害のある人

京都府

- 障害のある人もない人も、全ての府民が、障害の有無によって分け隔てられることなく、相互に人格と個性を尊重し合いながら、共に安心していきいきと暮らせる共生社会の実現を目指し、「京都府障害のある人もない人も共に安心していきいきと暮らしやすい社会づくり条例」が平成27年4月1日より施行されました。

次の相談（特定相談）について、障害者支援課内に広域専門相談員を設置し、障害のある方や事業者等からの相談に応じています。

場 所 京都市上京区下立売通新町西入藪ノ内町

**窓口
担当部署** 電話番号 075-414-4609（相談専用）平日8時30分～17時15分
FAX番号 075-414-4597（障害者支援課兼用）24時間受付（原則次の業務日に対応いたします）
E-Mail kyousei-soudan@pref.kyoto.lg.jp（相談専用）（原則次の業務日に対応いたします）

開設時間 平日8時30分～17時15分

【こんなとき、ご相談ください】

《相談例》

- 不利益取扱いによる障害者の権利利益の侵害に関すること
 - 合理的配慮に関すること
 - 障害者に不快の念を起こさせる言動に関すること
 - 障害者虐待に関すること
 - 障害及び性別、年齢等による複合的な原因により特に困難な状況に置かれる場合の、その状況に応じた適切な配慮に関すること
- ※障害者差別解消法に係る相談については、各市町村においても行っています。

京都府家庭支援総合センター

障害のある人

京都府

- 身体・知的障害の福祉に関する相談等を電話又は面接（要予約）にて実施しています。

【こんなとき、ご相談ください】

《相談例》

場 所 京都市東山区清水4丁目185番地の1

**窓口
担当部署** 電話番号 075-531-9608
FAX番号 075-531-9610
E-Mail ksc-soudan@pref.kyoto.lg.jp

- 知的障害者の療育手帳について教えてほしい。
- 補装具（義肢、装具、車いす、補聴器等）について教えてほしい。

開設時間 月曜～金曜（祝日・年末年始を除く）8時30分～17時15分

○精神保健福祉に関する相談（面接相談、電話相談）を実施しています。

●こころの相談電話

相談電話では、お話を伺いながら、身近にある精神科の医療機関やその利用についての情報をお伝えします。

電話：075-645-5155 月曜～金曜 9時～12時、13時～16時

●来所相談

家庭・職場などでのさまざまなこころの悩み、精神疾患による障害のある人の社会参加や、福祉サービスの利用方法など、こころの健康に関するさまざまな相談を専門の相談員や精神科医がお受けします。

すべて予約制ですので、まず「相談電話」で予約してください。精神科医、精神保健福祉相談員、臨床心理技術者などによる相談（無料、精神科医による診療は保険診療）を行っています。

※京都市にお住まいの方は、京都市こころの健康増進センター（075-314-0874）に電話してください。

場 所 京都市伏見区竹田流池町120番地

**窓口
担当部署** 電話番号 075-645-5155
(こころの相談電話 専用番号)
FAX番号 075-641-1819

開設時間 月曜～金曜 9時～12時、13時～16時
(こころの相談電話 開設時間)

【こんなとき、ご相談ください】

《相談例》

- 精神科の医師のカウンセリングを受けたい
- 精神障害者が社会復帰するための情報を得たい
- 摂食障害について相談したい
- 依存症（アルコール、薬物など）について相談したい など

○平成18年4月1日から、高齢者虐待防止法（正式には「高齢者虐待の防止、高齢者の養護者に対する支援等に関する法律」）及び平成24年10月1日から、障害者虐待防止法（正式には「障害者虐待の防止、障害者の養護者に対する支援等に関する法律」）が施行されました。法律には、虐待を受けたと思われる高齢者及び障害者を発見した方に通報の義務を課しています。障害者・高齢者の虐待対応はいずれも市町村が通報窓口となっております。

場 所 各市町村

**窓口
担当部署** 各市町村の障害者虐待防止担当部署・
高齢者虐待防止担当部署にお問い合わせ
ください。

【こんなとき、ご相談ください】

《相談例》

- 養護者による障害者・高齢者虐待
→市町村に通報
- 施設従事者等による障害者・高齢者虐待
→市町村に通報
- 使用者による障害者虐待
→市町村又は京都府障害者・高齢者権利
擁護支援センター
(京都府障害者支援課内)に通報

京都府保健所（乙訓・山城北・山城南・南丹・中丹西・中丹東・丹後）

○お近くの保健所では、うつ病、統合失調症といったこころの病気から、不安・イライラ・興奮などの状態、アルコール等の依存症、認知症、ひきこもりなど、様々なこころの健康について、家族やご自身などから相談を受け付けています。

相談方法は電話・面接で、職員（精神保健相談員等）が対応します。

場 所 各保健所にお問い合わせください。（下記参照）

【こんなとき、ご相談ください】

**窓口
担当部署** 各保健所にお問い合わせください。（下記参照）

《相談例》

- こころの病気に関すること
- こころの健康に関すること など

開設時間 各保健所にお問い合わせください。（下記参照）

京都府保健所一覧

保健所名	所在地	連絡先	管轄地域
乙訓保健所	〒617-0006 向日市上植野町馬立8	電話 075-933-1151(代表) FAX 075-932-6910	向日市、長岡京市、大山崎町
山城北保健所	〒611-0021 宇治市宇治若森7-6	電話 0774-21-2191(代表) FAX 0774-24-6215	宇治市、城陽市、八幡市、 京田辺市、久御山町、 井手町、宇治田原町
山城北保健所綴喜分室	〒610-0331 京田辺市田辺明田1	電話 0774-63-5745(代表) FAX 0774-62-6416	
山城南保健所	〒619-0214 木津川市木津上戸18-1	電話 0774-72-4300(代表) FAX 0774-72-8412	木津川市、笠置町、和束町、 精華町、南山城村
南丹保健所	〒622-0041 南丹市園部町小山東町 藤ノ木21	電話 0771-62-4751(代表) FAX 0771-63-0609	亀岡市、南丹市、京丹波町
中丹西保健所	〒620-0055 福知山市篠尾新町 一丁目91番地	電話 0773-22-5744(代表) FAX 0773-22-4350	福知山市
中丹東保健所	〒624-0906 舞鶴市字倉谷1350-23	電話 0773-75-0805(代表) FAX 0773-76-7746	舞鶴市、綾部市
丹後保健所	〒627-8570 京丹後市峰山町丹波 855	電話 0772-62-0361(代表) FAX 0772-62-4368	宮津市、京丹後市、伊根町、 与謝野町

京都府こころのケアセンター

- 京都府こころのケアセンターでは、多様な精神科ニーズ（思春期、薬物依存、若年性認知症、光トポグラフィ検査等）に対応するため、専門職員（精神保健福祉士または臨床心理士）がこれらの精神科専門医療に関連した相談・情報提供を行い、必要に応じて、京都府内の専門の機関や医療機関をご案内いたします。

場 所 京都府宇治市五ヶ床広岡2

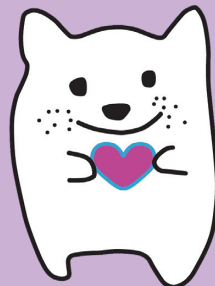
**窓口
担当部署** 電話番号 0774-32-5885
(こころのケアセンター相談電話)
FAX番号 0774-32-5887

開設時間 月～金曜日(土・日・祝日・年末年始を除く)
9:00～12:00/13:00～15:00

【こんなとき、ご相談ください】

《相談例》

- 学校に行きたいけどいけない。
- 睡眠薬をやめたいけどやめられない。
- 大事な約束を忘れるなど仕事に支障が出てきている。
- うつ病がなかなか治らない。
- 頭がうまく働かない。



みんな大切な
オンリーワン
京都府人権啓発キャラクター
「じんくん」

- 日本語を自由に話せない方からの人権相談に応じるための、通訳を配置した専用の電話番号（ナビダイヤル）

外国語人権相談ダイヤル
 （専用電話番号 ナビダイヤル）
 **全国共通 0570-090-911**

※この電話は、民間の多言語電話通訳等サービス提供事業者に接続の上、管轄の法務局又は地方法務局へつながります。

対応言語は中国語、韓国語、英語、フィリピン語、ポルトガル語、ベトナム語。

開設時間 月曜～金曜（祝祭日・年末年始を除く）9時～17時

京都府国際課

- 啓発冊子やヘイトスピーチに対する人権啓発パネル等を活用し、府民が集まる催し等で、多文化共生社会の実現と外国籍府民の人権侵害を防止するための啓発を実施しています。

場 所 京都市上京区下立売通新町西入藪ノ内町

【こんなとき、お問い合わせください】

**窓口
担当部署** 電話番号 075-414-4311
 FAX番号 075-414-4314
 E-Mail kokusai@pref.kyoto.lg.jp

《お問い合わせ例》
 ■各種イベントでの啓発内容や取組内容の
 お問い合わせ など

開設時間 月曜～金曜（祝祭日・年末年始を除く）8時30分～17時15分

京都府国際センター

- 外国人住民のためのビザ相談

在留資格の変更や更新などについて、行政書士（専門家）に相談できます。

※通訳がつきませんが、言語によっては、希望の相談日に通訳を見つけられない場合もあります。

日 時：毎月第4日曜日 13時から16時（相談時間は1人30分）

場 所：京都府国際センター

申込方法：予約が必要。相談日の前日までにEメール又はFAXで送付。

ただし通訳が必要な場合は、手配する必要があるため、相談日の1週間前までに連絡してください。

協 力：京都府行政書士会

場 所 京都市下京区東洞院通七条下る東塩小路町676番地13 メルパルク京都 地下1階

**窓口
担当部署** 電話番号 075-342-5000
 FAX番号 075-342-5050
 E-Mail visa@kpic.or.jp

開設時間 毎月第4日曜日 13時～16時
 （相談時間は1人30分）

○ハンセン病療養所に入所されている方及び退所された方、又はそのご家族の方等を対象に、社会復帰や遺骨の里帰りをはじめ、生活全般に関する相談を受け付けています。

場 所 京都市上京区下立売通新町西入藪ノ内町

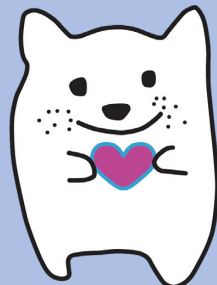
**窓口
担当部署** 電話番号 075-414-4726
FAX番号 075-431-3970
E-Mail kentai@pref.kyoto.lg.jp

開設時間 月曜～金曜（祝日、年末年始を除く）8時30分～17時15分

【こんなとき、ご相談ください】

《相談例》

■社会復帰などの生活全般に関すること



みんな大切な
オンリーワン
京都府人権啓発キャラクター
「じんくん」

- 京都府ではがんに関する総合相談窓口として「京都府がん総合相談支援センター」を設置しています。がん治療や生活相談、就労支援などの相談に看護師やがん経験者が応じ、がん患者等の不安や悩みに対する支援を行っています。
必要な場合、適切な窓口をご紹介します。

 **0120-078-394**

場 所

京都市南区東九条下殿田町43
メルクリオ京都2階201号室

開設時間

月曜から金曜（祝日、年末年始は除く）
9時～12時、13時～16時

【こんなとき、ご相談ください】

《相談例》

- がんと聞いて頭が真っ白。誰かに話を聞いてもらいたい。
- 治療方法を説明されたが、よくわからないので相談したい。
- 治療費が払えるかどうか不安。
- 治療を受けることになったが、その間育児や介護をどうしてよいかわからない。
- 治療が一段落し、受診も数ヶ月に1度になったので、そろそろ再就職したい。

京都難病相談・支援センター

感染症・難病患者等

- 難病の方（疑いを含む。）やそのご家族に対して、保健師・看護師等の資格を持つ相談員が、電話・面談により療養生活上の悩みや不安のご相談に応じ、必要があれば、関係機関と連携して支援を行っています。また、京都労働局難病患者就職サポーターと合同で就労相談会（予約制）を開催したり、医療講演会やボランティアサポーター登録・派遣も行っています。

難病について困りごとや知りたいことなどがあれば、まずはお気軽にご相談ください。

※土曜日については電話での相談のみとなります。

場 所

京都市中京区竹屋町通烏丸東入清水町375番地
京都府立総合社会福祉会館ハートピア京都 地下1階

窓口 担当部署

電話番号 075-229-7830/7831
※土曜日は080-8507-7489まで御連絡ください。
FAX番号 075-229-7832
E-Mail nanbyousoudan@pref.kyoto.lg.jp

開設時間

月曜～土曜（年末年始、祝祭日を除く）9時～12時、13時～16時
※土は電話相談のみ

【こんなとき、ご相談ください】

《相談例》

- 難病と診断されましたが、どのような制度がありますか。
- 療養生活や日常生活での悩みについて相談したい。
- 難病と診断されたが、「仕事を続ける」「仕事を見つける」ためにどんなことに注意すればよいか。
- 同じ病気の方はどんな風に過ごしているのか。交流する場所はあるのか。
- 難病ボランティアサポーターはどんなことをしているのか。
- 難病についてもっと学びたい、難病の方やご家族の何か力になりたいが、どんな方法があるか。

●難病相談

各保健所管内にお住まいの難病の方（疑いを含む。）やそのご家族が、住み慣れた地域で安心して療養生活を送れるよう、保健所会場や患者の生活の場で、専門の医師やその他関係職種（理学療法士、作業療法士など）による病気や治療、看護、生活等に関する相談を行っています。

また、保健所保健師が難病の方のご家庭を訪問し、療養に関する相談・助言も行っています。

●HIV検査・相談


保健所では、匿名・無料のエイズ相談・検査を実施しています。

京都府保健所一覧

保健所名	所在地	連絡先	管轄地域
乙訓保健所	〒617-0006 向日市上植野町馬立8	電話 075-933-1153 FAX 075-932-6910	向日市、長岡京市、大山崎町
山城北保健所	〒611-0021 宇治市宇治若森7-6	電話 0774-21-2192 FAX 0774-24-6215	宇治市、城陽市、八幡市、 京田辺市、久御山町、 井手町、宇治田原町
山城北保健所綴喜分室	〒610-0331 京田辺市田辺明田1	電話 0774-63-5734 FAX 0774-62-6416	
山城南保健所	〒619-0214 木津川市木津上戸18-1	電話 0774-72-0981 FAX 0774-72-8412	木津川市、笠置町、和束町、 精華町、南山城村
南丹保健所	〒622-0041 南丹市園部町小山東町 藤ノ木21	電話 0771-62-2979 FAX 0771-63-0609	亀岡市、南丹市、京丹波町
中丹西保健所	〒620-0055 福知山市篠尾新町 一丁目91番地	電話 0773-22-6381 FAX 0773-22-0429	福知山市
中丹東保健所	〒624-0906 舞鶴市字倉谷1350-23	電話 0773-75-0806 FAX 0773-76-7746	舞鶴市、綾部市
丹後保健所	〒627-8570 京丹後市峰山町丹波 855	電話 0772-62-4312 FAX 0772-62-4368	宮津市、京丹後市、伊根町、 与謝野町

- 犯罪や事故等の被害者やそのご家族、ご遺族に必要な支援を行い、精神的な苦しみや痛みを和らげ、その回復の手助けを行っています。
電話相談や面接相談、直接的支援（付添い（裁判傍聴、法律相談、その他）、代理傍聴、情報の提供、その他）などの支援を行っています。

電話相談

-  **0120-60-7830** (京都府犯罪被害者サポートダイヤル)
- 075-451-7830** (京都市犯罪被害者総合相談窓口)
- 0120-78-3974** (京都府犯罪被害者サポートダイヤルほくぶ相談室)
- 面接相談 (要予約)**

【こんなとき、ご相談ください】

《相談例》

- 犯罪被害について情報を教えてほしい。
- 一般的な刑事訴訟の手続について知りたい。

場 所 京都市上京区衣棚通出水上る御霊町63番地

**窓口
担当部署** 電話番号 075-415-3008
FAX番号 075-415-3008
E-Mail k7830@kvsc.kyoto.jp

開設時間 月曜～金曜（祝日・8月12日～8月16日、12月28日～1月4日を除く）13時～18時
ほくぶ相談室 月・木 12時～16時（祝日・8月12日～8月16日、12月28日～1月4日）を除く

京都府犯罪被害者サポートチーム

- 犯罪被害に遭われた方やそのご家族等からの相談を受ける窓口を開設しています。
窓口では、必要に応じ、犯罪被害者支援コーディネーターが話を聴くなど、支援機関への橋渡しや手助けを行っております。

 **075-414-5700**

※相談は無料、秘密は守ります。気軽にご相談ください。
※必要に応じて支援機関窓口等への付添いも実施しています。

場 所 京都市上京区下立売通新町西入藪ノ内町

**窓口
担当部署** 電話番号 075-414-5700
FAX番号 075-414-4255
E-Mail anshinmachi@pref.kyoto.lg.jp

開設時間 月曜～金曜（祝日・年末年始を除く）8時30分～17時15分

【こんなとき、ご相談ください】

《相談例》

- 家族が犯罪被害に遭ってしまった。その関係で色々相談したい。

○性暴力被害に関する悩みについて相談を受け付けています。京都 SARA にお電話いただければ、専門的な研修を受けた女性支援員がお話を伺い、必要または希望に応じて産婦人科への受診、カウンセリングの実施、弁護士への相談などができるよう適切な支援を行うほか、関係機関への同行支援など、被害者の気持ちに寄り添う支援を行います。

- 電話相談－相談内容が漏れることはありません。
- 来所相談－まずは電話にて御連絡ください。
- 同行支援－1人で心細いとき、関係機関等へ支援員が付き添います。
- 支援のコーディネーター－関係機関等と連携して、あなたの気持ちに寄り添う支援を行います。

 **075-222-7711**

【こんなとき、ご相談ください】

《相談例》

- こころのケア
- からだのケア (けがの心配、性感染症の心配、妊娠の心配など)
- 警察への相談・届出
- プライバシーの保護

開設時間 10時～22時 (土日祝含む)

性犯罪相談ダイヤル「ハートさん」

○性犯罪被害に関する相談を、毎日 24 時間受け付けています。
あなたの心 (ハート) に寄りそう相談電話「#8130」
性犯罪被害に関する相談であれば、男女を問わず誰でも相談できます。

場 所 京都市上京区下立売通釜座東入藪ノ内町
85-3・85-4合地

窓口 電話番号 #8103 075-411-0110
担当部署

開設時間 毎日24時間

【こんなとき、ご相談ください】

《相談例》

- 強制わいせつなどの性犯罪被害に関する相談。

生活困窮者自立相談支援機関相談窓口

○経済的に困窮し、最低限度の生活をおくることができない方などを対策に、生活全般にわたるお困りごとの相談窓口を設置しています。仕事や日々の暮らしに関する困り事など、まずは地域の相談窓口にご相談ください。
相談窓口では一人ひとりの状況に合わせた支援プランを作成し、専門の支援員が相談者に寄り添いながら、他の専門機関と連携して、解決に向けた支援を行います。

※京都府では、町村を所管する保健所に「くらしとしごとの相談窓口」を設置しています。

【こんなとき、ご相談ください】

《相談例》

- 求職活動をしているが、なかなか採用されない
- 仕事をする自信がない
- 仕事を辞めて家賃が払えない
- 収入が不安定で生活が苦しい など
- 子どもの将来が不安

詳細は、各生活困窮者自立相談支援機関相談窓口にお問い合わせください。(26 ページ参照)

京都府内における生活困窮者自立相談支援機関相談窓口一覧（京都市除く）

H29.4.1 現在

自治体名	窓 口 名	住 所	電話番号
福知山市	生活としごとの相談窓口	京都府福知山市字内記13番地の1	0773-24-7094
舞鶴市	生活支援相談センター	舞鶴市北吸1044	0773-66-5001
綾部市	あやべ生活サポートセンター	京都府綾部市川糸町南古屋敷5-1 福祉ホール内	0773-43-2881
宇治市	生活支援課庶務係	宇治市宇治琵琶33	0774-20-8784
宮津市	くらしの相談窓口	京都府宮津市字鶴賀2085 (宮津市福祉センター内)	0772-22-2090
亀岡市	亀岡市生活相談支援センター	亀岡市安町釜ヶ前23番地5	0771-56-8039
城陽市	くらしと仕事の相談窓口	京都府城陽市寺田東ノ口16番地、17番地	0774-56-4034
向日市	仕事と暮らしに関する相談窓口	京都府向日市寺戸町西野辺1-7	075-932-1961
長岡京市	福祉なんでも相談室	京都府長岡京市開田1丁目1番1号	075-955-3177
八幡市	生活支援課相談支援係	京都府八幡市八幡三本橋59-9	075-983-1111
京田辺市	仕事とくらしの相談室 ぷらす	京都府京田辺市田辺80番地	0774-64-1371
京丹後市	寄り添い支援総合サポートセンター	京都府京丹後市峰山町杉谷691 (峰山総合福祉センター敷地内)	市内限定相談用 フリーダイヤル 0120-125-294 一般回線 0772-62-0032
南丹市	生活相談センター	京都府南丹市日吉町保野田垣ノ内11番地	0771-72-3220
木津川市	「くらしとしごと」の相談窓口	京都府木津川市木津南垣外110番地9	0774-72-0501
京都府 (大山崎町)	くらしとしごとの相談窓口	京都府向日市上植野町馬立8 乙訓保健所 福祉室内	075-933-1154
京都府 (久御山町、 井手町、 宇治田原町)	くらしとしごとの相談窓口	京都府京田辺市田辺明田1 山城北保健所 綴喜分室内	0774-63-5747
京都府 (笠置町、 和束町、 精華町、 南山城村)	くらしとしごとの相談窓口	京都府木津川市木津上戸18-1 山城南保健所 福祉室内	0774-72-0208
京都府 (京丹波町)	くらしとしごとの相談窓口	京都府南丹市園部町小山東町藤ノ木21 南丹保健所 福祉室内	0771-62-0363
京都府 (伊根町、 与謝野町)	くらしとしごとの相談窓口	京都府京丹後市峰山町丹波855 丹後保健所 福祉室内	0772-62-4302

アイヌの人々に対する相談窓口

- アイヌの方々からの様々なご相談をお受けします。
日常生活でお困りなこと、嫌がらせ、差別、プライバシー侵害など何でもご相談下さい。

「相談専用電話」

アイヌの方々のための専用フリーダイヤル

☎ 0120-771-208

受付：月曜～金曜（※祝日、年末年始（12 / 29～1 / 3）を除く）

時間：9時～17時

※来訪によるご相談もお受けします。 受付：月曜～金曜 13:00～17:00（要予約）

●相談無料

●匿名可

●秘密厳守

※本事業は（公財）人権教育啓発推進センターが、厚生労働省の生活相談充実事業により実施するものです。

場 所 東京都港区芝大門2-10-12
KDX芝大門ビル 4階

窓口
担当部署 電話番号 0120-771-208

開設時間 9時～17時

【こんなとき、ご相談ください】

《相談例》

■アイヌの方々の日常生活に関する相談 など

京都府総務調整課

北朝鮮当局による拉致問題等

京都府

- 府民の拉致問題への関心と認識を深めるため、「北朝鮮人権侵害問題啓発週間」を中心に、国や市町村とも連携し、啓発活動を行っています。

【こんなとき、お問い合わせください】

■「北朝鮮人権侵害問題啓発週間」（12月10日～16日）や、その他の取組内容についてのお問い合わせ

場 所 京都市上京区下立売通新町西入藪ノ内町

窓口
担当部署 電話番号 075-414-4032
FAX番号 075-414-4048
E-Mail somucho@pref.kyoto.lg.jp

開設時間 月曜～金曜（祝祭日・年末年始は除く）8時30分～17時15分

○京都府内の青少年やその保護者の方々などがネット上での名誉毀損や誹謗中傷、個人情報の流出などの被害を受けた際に助言等行う無料相談窓口です。（匿名での相談も可能です）

 **075-605-7830** 月曜～金曜 9時～17時(年末年始、祝日は除く)
 **seisho.net@pref.kyoto.lg.jp**

【こんなとき、ご相談ください】

《相談例》

- 悪口書き込み
- 内容を見ないでクリックしたけど、大丈夫だろうか??
- 架空請求、高額請求!!
- 迷惑メール
- 有害サイトなどにまつわる相談! など

○サイバー犯罪等ネットトラブルで困ったとき

【府警ホームページ相談フォーム】

http://www.pref.kyoto.jp/fukei/anzen/seiki_h/cyber/cyber06.html

※最寄りの警察署でも受け付けています

※ひとりで悩まず相談しましょう! 秘密は厳守します!

【こんなとき、ご相談ください】

《相談例》

- 不正アクセスに関するもの
- コンピュータウイルスに関するもの
- その他ネットワーク利用犯罪被害に関するもの
 (インターネット上でのひぼう中傷、ワンクリック詐欺メール、架空請求詐欺メールなど)

窓口
担当部署

電話番号 075-451-9111(代表)

開設時間

月曜～金曜（夜間及び祝日・土日曜日を除く）9時～17時

- ネットに書き込まれた誹謗中傷などでお困りのことはないですか？
 名誉毀損、プライバシー侵害、人権侵害、自殺・殺人予告等、インターネット上に書き込まれた違法・有害情報についての相談窓口です。

【こんなとき、ご相談ください】

《相談例》

- 誹謗中傷にあたると思われる書込がある。
- 自分の写真が許可なく掲載されている
- ネット上に個人情報（住所、電話番号等）が書き込まれている など

これらについて、どうしたらいいのかわからない場合に、ご相談ください。

インターネットで相談を受け付けています！

インターネット相談は下記からどうぞ

相談窓口 インターネット相談：<http://www.ihaho.jp/>
 （相談フォームからの相談受付後は、電話での対応もおこなっております。）

- ネット上の違法・有害情報について、通報したいとき

～ホットラインセンターでは、
 インターネット利用者から受け付けた情報について、
 主として以下の対応を行っています。～

- ・ 警察への情報提供
- ・ プロバイダ及びウェブサイト等の管理者に対する対応依頼
- ・ 関係機関等への情報提供

インターネット通報：<http://www.internethotline.jp/>

○ 「ネットいじめ」とは

「パソコンやスマートフォン等で、誹謗中傷や嫌なことをされる」いじめで、例えば、学校裏サイト〔掲示板・ブログ・プロフ〕に特定の人物に対する悪口を書き込んだり、個人情報をかたってに掲載したり、またメールを使って誹謗中傷を送りつけたりしてその人に屈辱感、恐怖感、無力感を与えるなど、精神的に苦しめることです。

このサイトは、学校裏サイト等での「誹謗中傷」などいじめを解決するため、情報を提供していただく目的で開設したものです。

【こんなとき、ご相談ください】

《相談例》

- 学校裏サイトに京都府内の学校名が書かれている。
- そのサイトに特定した個人を誹謗中傷する内容がある。

ネットいじめ通報サイト (http://www.kyoto-be.ne.jp/gakkyou/cms/?page_id=118)

ひとりで悩まず、一緒に考えませんか？

みなさんからの相談を受けます。

また、保護者や教職員の方々からも、子どもの様々な悩みや課題について相談を受けます。

相談は無料です。相談内容の秘密を守ります。 **24 時間対応**

京都府総合教育センター

075-612-3268 または 3301

0773-43-0390

メール教育相談（※携帯電話の場合、受信拒否設定を解除してください。）

<http://www.kyoto-be.ne.jp/ed-center/m/soudan.htm>

【こんなとき、ご相談ください】

《相談例》

- 性格・行動・友人関係に関する悩み
- 不登校に関する悩み
- 心や体の発達・学業に関する悩み
- 家庭教育に関する悩み

京都府労働相談所

- 職場や仕事に関するトラブルや疑問など、どんなことでもお気軽にご相談ください。
- 学生アルバイト、パートの方、使用者からの相談にも応じます。

- ・電話または来所の相談に応じます。
電話相談は、**フリーダイヤル（京都府内限定）0120-786-604**をご利用ください。
- ・相談はすべて無料です。
- ・夜間の来所相談、特別労働相談、働く人のメンタルヘルス相談は予約制です。
- ・予約は、相談時間内に労働相談所で受け付けます。

【こんなとき、ご相談ください】

《相談例》

- 賃金・残業代を支払ってくれない。
- 有給休暇をとれない。
- 「解雇だ」と言われた。
- 配置転換を求められたが、家族の都合で応じられない。
- パワーハラスメントにどのように対応すればよいか。
- アルバイトをやめさせてもらえない。

<一般労働相談>

- ・労働相談員による相談 予約不要
【相談日】月曜～金曜（祝日、年末年始は除く）
【時間】9時～13時、14時～17時

<若者等労働ホットライン>（若者に限らず、どなたでも利用できます。）

- ・社会保険労務士による労働相談
【相談日・時間】月曜から金曜17時～21時（祝日、年末年始は除く）
- ・電話相談は、上記フリーダイヤルをご利用ください。
- ・来所相談は予約制です。相談時間内に電話で予約してください。

<非正規労働ホットライン>（正規労働者の方からの相談も受け付けます。）

- ・社会保険労務士による労働相談
- ・電話相談は、上記フリーダイヤルをご利用ください。
【相談日】毎週土曜日（祝日、年末年始は除く）
【時間】9時～13時、14時～17時

<特別労働相談>（要予約・来所相談のみ）

- 弁護士による労働相談
【相談日】毎月第3木曜日
【時間】13時～16時

<働く人のメンタルヘルス相談>（要予約・来所相談のみ）

- ・産業カウンセラーによる労働相談
【相談日】毎月第2水曜日
【時間】13時30分～16時30分

場 所 京都市南区新町通九条下ル 京都テルサ内

開設時間 上記のとおり

窓口 担当部署 【フリーダイヤル】京都府内限定0120-786-604
【電話】075-661-3253

総合労働相談コーナー（京都労働局及び各労働基準監督署内）

○労働問題に関するあらゆる分野についての相談を受け付けます。

- ・電話または面談の相談に応じます。
- ・すべて無料です。

【こんなとき、ご相談ください】

《相談例》

- 職場における性別を理由とする差別、妊娠・出産等を理由とする不利益取扱いや嫌がらせ、セクシャル・ハラスメント、育児・介護休業法及びパートタイム労働法に関する相談
- 解雇、雇止め、賃金引き下げ等の労働条件のほか、募集・採用、いじめ・嫌がらせなどに関する相談

【所在地・電話】

相談所	所在地	電話	
京都労働局総合労働相談コーナー	京都市中京区両替町通御池上ル金吹町451	075-241-3221	
監督署内総合労働相談コーナー	京都上労働基準監督署	京都市中京区西ノ京大炊御門町 19-19	075-462-5112
	京都下労働基準監督署	京都市下京区四条通東洞院東入立売西町 60 番地 日本生命四条ビル 5 階	075-254-3196
	京都南労働基準監督署	京都市伏見区奉行前町 6	075-601-8322
	福知山労働基準監督署	福知山市内記 1 丁目 10-29 福知山地方合同庁舎 4 階	0773-22-2181
	舞鶴労働基準監督署	舞鶴市字下福井 901 番地 舞鶴港湾合同庁舎 6 階	0773-75-0680
	丹後労働基準監督署	京丹後市峰山町杉谷 147-14	0772-62-1214
	園部労働基準監督署	南丹市園部町新町 118-13	0771-62-0567
京都駅前総合労働相談コーナー	京都市下京区西洞院通塩小路上ル東塩小路町 608-9 日本生命京都三哲ビル 8 階	075-342-3553 フリーダイヤル (京都府内限定) 0120-829-100	

場所 上記のとおり


窓口
担当部署 電話番号 075-241-3221（京都労働局 雇用環境・均等室）
FAX番号 075-241-3222（京都労働局 雇用環境・均等室）

開設時間 月曜～金曜 8時30分～17時15分 駅前コーナーは9時～17時

京都府自殺ストップセンター

- 京都府では、「京都府自殺ストップセンター」を設置し、死にたいほどのつらい悩みの相談に応じています。うつ病、多重債務、生活苦、介護疲れ等、自殺に繋がる様々な背景を持った相談に対して、臨床心理士、精神保健福祉士等の専門のスタッフがチームとして対応します。

●ナビダイヤル

 **0570-783-797** 相談日時：月曜～金曜（年末年始・祝日除く）
9時～20時（面談相談は、9時～17時。要予約）

●LINE相談電話

相談日時：月曜～金曜（年末年始・祝日除く）
9時～20時

QRコードから「友だち」登録のうえ、無料通話機能をご利用ください。



[注意事項]

- ・「トーク」による相談は行っておりません。
- ・運営上「既読」になることがありますが、返信はできませんのでご了承ください。
- ・「友だち」登録後、センター側での登録が必要なため、登録後すぐに電話が通じない場合があります。
- ・開設時間外におかけいただいた場合やセンター側で登録が完了していない場合は、電話の呼出音は鳴りますが通話はできません。

【こんなとき、ご相談ください】

《相談例》

- 自殺に繋がる様々な背景を持った相談

場 所 京都市伏見区竹田流池町120番地

開設時間 月曜～金曜（年末年始・祝日除く）9時～20時
※面談相談は、9時～17時（要予約）

府民総合案内・相談センター

- 府政に関する相談、お問い合わせ等を受け付けています。
また相談等は電話又は面談にて実施していますので、ご活用ください。



075-414-4235

月曜～金曜 8時30分～17時15分

【こんなとき、ご相談ください】

《相談例》

- 府でどのような補助・支援制度があるのか知りたい。
- 道路が傷んでいるがどこに言えばいいか。
- 府のスポーツ施設を知りたい。

- そのほか、府内11箇所の総合庁舎の総合案内・相談コーナーで府政に関する相談を受け付けています。

受付時間は、平日の8時30分～17時15分（祝日・年末年始を除く）、
受付先の電話番号は、次のとおりです。

総合案内・相談コーナー（各府総合庁舎内）

◆乙訓	電話	075-921-1447
◆宇治	電話	0774-21-2101
◆田辺	電話	0774-62-0173
◆木津	電話	0774-72-0051
◆亀岡	電話	0771-22-0108
◆園部	電話	0771-62-0360
◆綾部	電話	0773-42-0480
◆福知山	電話	0773-22-3901
◆舞鶴	電話	0773-62-2500
◆宮津	電話	0772-22-2244
◆峰山	電話	0772-62-4340

場 所 京都市上京区下立売通新町西入藪ノ内町

**窓口
担当部署**

電話番号 075-414-4235
FAX番号 075-411-5001
E-Mail huminsougouannai@pref.kyoto.lg.jp

開設時間

月曜～金曜（祝日・年末年始を除く）8時30分～17時15分

京都府家庭支援センター

○家庭内で起こる様々な問題について相談を実施しています。

●家庭支援総合センター

京都市東山区清水4丁目185番地の1
電話：075-531-9600 8時30分～17時15分

●南部家庭支援センター

宇治市大久保町井ノ尻13-1
電話：0774-44-3340 8時30分～17時15分

●北部家庭支援センター

福知山市字堀小字内田1939-1
電話：0773-22-3623 8時30分～17時15分

【こんなとき、ご相談ください】

《相談例》

■日常生活の中で直面する様々な問題で悩んでいる。 など

京都府医療安全支援センター「医療ほっとあんしん相談」(医療課内)

○患者さんが納得して医療を受けられるよう、医療機関と患者、家族の皆さんの信頼関係を支援するため、「医療ほっとあんしん相談」を設置、電話による相談を中心に、面談、FAX、手紙による相談を行っています。

- * 医療に関する患者・家族等からの苦情や相談等をお伺いし、関係機関との橋渡しを行います。
- * 最寄りの医療機関等、医療に関する情報の提供を行います。
- * 次の内容については、対応いたしかねますのであらかじめ御了承ください。
 - ・ 医師の診断内容や検査内容に関すること
 - ・ 犯罪捜査に関すること
 - ・ 医療機関との民事上のトラブルの仲介に関すること
 - ・ 特定の医療機関に対する評価に関すること
 - ・ 医療費に関すること 等

※面談は事前に予約が必要です。

 **075-451-9292 (相談専用)**

場 所 京都市上京区下立売通新町西入藪ノ内町

**窓口
担当部署** 電話番号 075-451-9292 (相談専用)
FAX番号 075-414-4752
E-Mail iryo@pref.kyoto.lg.jp

開設時間 月曜～金曜：9時～12時、13時～16時30分
(土曜・日曜・祝日・年末年始を除く。)

【こんなとき、ご相談ください】

《相談例》

■医療機関等、医療に関する情報について

脱ひきこもり支援センター（家庭支援総合センター内）

○ひきこもり状態にある本人及び家族に対して、無料で相談専用電話や来所・訪問（要予約）にて専門的相談を実施しています。また家族教室を開催し、家族にひきこもりについての学びの場を提供すると共に、同じような悩みを抱える家族同士の交流を図っています。

☎ 075-531-5255
（相談専用） ※相談無料

【こんなとき、ご相談ください】

《相談例》

- 自分への自信がなくなりひきこもってしまう。
- ひきこもっている生活を変える「きっかけ」がほしい。
- 家族として、ひきこもっている本人にどのように接したらいいのか、わからない。

○ひきこもり支援情報の掲載やメール相談を行っています

「京都府ひきこもり支援情報ポータルサイト」
<http://www.kyoto-hikikomori-net.jp/>
〔京都府 ひきこもり〕で検索

開設時間

月曜～金曜（祝日・年末年始を除く）
9時～16時 ※面接は予約制です。

場 所

京都市東山区清水4丁目185番地の1

消費者ホットライン

「消費者ホットライン」 3桁の電話番号 ^(い や や!) **188番**（局番無し）

※お近くの消費生活相談窓口につながります。
※一部ガイダンスにより、電話番号及び受付窓口をご案内します。

困ったときは
一人で悩まずに、
ご相談ください。

京都府消費生活安全センター

消費生活における、さまざまなトラブルについて、専門の消費生活相談員が解決のためのお手伝いをします。

★平日の相談窓口 月曜から金曜（年末年始（12月29日～1月3日）及び祝日は除く）

<消費生活相談> **075-671-0004**（9時～16時）

<多重債務・ヤミ金融相談> **075-671-0044**（9時～17時）

<高齢者消費生活ホットライン> **075-671-0144**（9時～17時）

場所：京都市南区東九条下殿田町70 京都テルサ西館2階

★土日祝日の消費生活相談の窓口

（電話のみ・緊急の相談）**075-257-9002** 土曜日・日曜日・祝日の10時～16時（年末年始は除く）

★メールでの消費生活相談 <http://www.pref.kyoto.jp/shohise/index.html>

※回答に数日を要する場合があります。

京都府くらしの情報ひろば 

で検索してください。

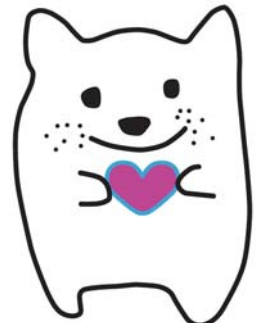
【こんなとき、ご相談ください】

《相談例》

- 身に覚えのない請求（メール・ハガキ）が届いた。不安だ・・・
- 会場の熱気にもまれ、不要なものを契約してしまった。解約したい・・・
- プロバイダを変えれば安くなると言われたのに、高くなった。元にもどきたい・・・
- 断っても強引な勧誘が続く・・・
- 通販で「無料お試し」のつもりで注文したのに、定期購入の契約になっていた・・・
- アダルトサイトに登録され、請求画面が表示された・・・



ひとりで悩まず
相談してね。



みんな大切な
オンリーワン

京都府人権啓発キャラクター
「じんくん」

人権に関する知識や役立つ情報、相談窓口の情報などを掲載したポータルサイトを開設しています。ぜひご活用ください。 URL : <https://kyoto-jinken.net/>

[相談先がわからないときや、お問い合わせは]

京都府府民生活部人権啓発推進室

電話番号：075-414-4271

平成30年3月発行

発行：京都人権啓発推進会議（事務局：京都府府民生活部人権啓発推進室）

京都市上京区下立売通新町西入藪ノ内町

電話番号：075-414-4271 FAX番号：075-414-4268